



**EMİNE TÜRKAN İKİZ
İLKOKULU**

2024-2028

**STRATEJİK PLAN
EKİM 2023**



T.C

YÜREĞİR KAYMAKAMLIĞI

EMİNE TÜRKAN İKİZ İLKOKULU MÜDÜRLÜĞÜ



EMİNE TÜRKAN İKİZ
İLKOKULU

2024-2028

STRATEJİK PLANI

İSTİKLÂL MARŞI

Korkma, sönmez bu şafaklarda yüzen al sancak,
Sönmeden yurdumun üstünde tüten en son ocak.
O benim milletimin yıldızıdır, parlayacak;
O benimdir, o benim milletimindir ancak.

Çatma, kurban olayım, çehreni ey nazlı hilâl!
Kahraman ırkıma bir gül! Ne bu şiddet, bu celâl?
Sana olmaz dökülen kanlarımız sonra helâl,
Hakkıdır, Hakk'a tapan, milletimin istiklâl!

Ben ezelden beridir hür yaşadım, hür yaşanm.
Hangi çılgın bana zincir vuracakmış? Şaşanm!
Kükremiş sel gibiyim; bendimi çiğner, aşanm.
Yırtarım dağları, enginlere sığmam, taşanm.

Garb'ın âfâkını sarmışsa çelik zırhlı duvar,
Benim iman dolu göğsüm gibi serhaddim var.
Ulusun, korkma! Nasıl böyle bir imanı boğar,
"Medeniyet!" dediğin tek dişi kalmış canavar?

Arkadaş! Yurduma alçakları uğratma sakın.
Siper et gövdeni, dursun bu hayasızca akın.
Doğacaktır sana va'dettiği günler Hakk'ın...
Kim bilir, belki yarın... belki yarından da yakın.

Bastığın yerleri "toprak!" diyerek geçme, tanı!
Düşün altındaki binlerce kefensiz yatanı.
Sen şehid oğlusun, incitme, yazıktır, atanı;
Verme, dünyaları alsan da, bu cennet vatanı.

Kim bu cennet vatanın uğruna olmaz ki fedâ?
Şühedâ fışkıracak toprağı sıksan, şühedâ!
Cânı, cânânı, bütün varımı alsın da Hüda,
Etmesin tek vatanımdan beni dünyada cüda.

Ruhumun senden, İlahi, şudur ancak emeli:
Değmesin ma'bedimin göğsüne nâ-mahrem eli.
Bu ezanlar-ki şehâdetleri dinin temeli-
Ebedî yurdumun üstünde benim inlemeli.

O zaman vecd ile bin secde eder -varsa- taşım;
Her cerihamdan, İlahi, boşanıp kanlı yaşım,
Fışkırır ruh-i mücerred gibi yerden naşım;
O zaman yükselerek Arş'a değer belki başım.

Dalgalar sen de şafaklar gibi ey şanlı hilâl;
Olsun artık dökülen kanlarımın hepsi helâl.
Ebediyen sana yok, ırkıma yok izmihlâl;
Hakkıdır, hür yaşamış, bayrağımın hürriyet;
Hakkıdır, Hakk'a tapan, milletimin istiklâl!

MEHMET AKİF ERSOY

ATATÜRKÜN GENÇLİĞE HİTABESİ

Ey Türk gençliği!

Birinci vazifen,
Türk istiklâlini, Türk Cumhuriyetini,
ilelebet, muhafaza ve müdafaa etmektir.

Mevcudiyetinin
ve istikbalinin yegâne temeli budur.
Bu temel, senin, en kıymetli hazinendir.

İstikbalde dahi,
seni bu hazineden mahrum etmek isteyecek,
dahilî ve haricî bedhahlara olacaktır.

Bir gün, istiklâl ve cumhuriyeti
müdafaa mecburiyetine düşersen,
vazifeye atılmak için, içinde bulunacağın vaziyetin
imkân ve şeraitini düşünmeyeceksin!
Bu imkân ve şerait, çok nâmûsait
bir mahiyette tezahür edebilir.

İstiklâl ve cumhuriyetine kastedecek düşmanlar,
bütün dünyada emsali görülmemiş
bir galibiyetin mümessili olabilirler.

Cebren ve hile ile aziz vatanın,
bütün kaleleri zaptedilmiş,
bütün tersanelerine girilmiş,
bütün ordular dağıtılmış ve
memleketin her köşesi bilfiil işgal edilmiş olabilir.

Bütün bu şeraitten daha elim ve
daha vahim olmak üzere,
memleketin dahilinde,
iktidara sahip olanlar gaflet ve dalâlet
ve hattâ hıyanet içinde bulunabilirler.

Hatta bu iktidar sahipleri şahsî menfaatlerini,
müstevlilerin siyasi emelleriyle tevhit edebilirler.

Millet, fakr ü zaruret içinde
harap ve bitap düşmüş olabilir.

Ey Türk istikbalinin evlâdı!
İşte, bu ahval ve şerait içinde dahi, vazifen;
Türk istiklâl ve cumhuriyetini kurtarmaktır!

Muhtaç olduğun kudret,
damarlarındaki asil kanda, mevcuttur!

K. ATATÜRK 20 Ekim 1927.

K. Atatürk

Okul/Kurum Bilgileri

İli: ADANA		İlçesi: YÜREĞİR	
Adres:	PTT EVLERİ MAHALLESİ 3571 SOKAK NO:8	Coğrafi Konum (link):	37°00'49.0"N 35°22'36.2"E
Telefon Numarası:	0322 328 55 85	Faks Numarası:	0322 328 55 85
e- Posta Adresi:	731826@meb.k12.tr emineturkanikiz@gmail.com	Web sayfası adresi:	http://emineturkanikizilkokulu.meb.k12.tr
Kurum Kodu:	731826	Öğretim Şekli:	İKİLİ EĞİTİM

Sunuş



Çağımızda hızla gelişen bilim ve teknolojiyle birlikte yönetim anlayışı da değişmiştir. Hızla gelişen eğitim alanımızda yönetim anlayışı çağın gereklerine göre değişmekte ve gelişmektedir. Planlı bir yönetim anlayışına uygun olarak gayemiz, amaç ve hedeflerini belirleyip bu doğrultuda faaliyetlerini sürdürerek büyümektir. Ülkemizde de 2003 yılında yürürlüğe giren 5018 Sayılı Kamu Mali Yönetimi ve Kontrol Kanunu ile tüm kamu kurumlarına stratejik planlama yapma zorunluluğu getirilmiştir. Emine Türkan İkiz İlkokulu Müdürlüğü olarak biz de, 5018 Sayılı Kamu Mali Yönetimi ve Kontrol Kanununun bize ve kurumumuza yüklediği sorumluluğun gereği olarak, 2024 – 2028 yıllarını kapsayan IV. Stratejik Planımız Hazırlık Çalışmaları neticesinde Müdürlüğümüz Stratejik Planı oluşturulmuştur. Çalışmalarda, kurumumuzun mevcut durumu analiz edilmiş, 2024-2028 Stratejik Planımıza yön verecek bilgi ve belgeler derlenmiştir. “Neredeyiz ve Nereye Ulaşmak İstiyoruz?” Sorularına, en doğru cevaplar verilmeye çalışılmıştır. 932 öğrencimizle ve 36 eğitim çalışanımızla daha gelişmiş daha müreffeh bir okul ortamı için el ele verip çalışmalarımıza devam etmekteyiz. Hep birlikte yapacağımız çalışmalar ve bu çalışmalar sonucu erişeceğimiz hedefler, bizlere bilim ve teknolojiye katkı verebilen çağdaş bir kurumda çalışmanın haklı gururunu yaşatacaktır. Bu bilinç ve duygularla çalışmalarımızı sürdürmekte ve hedeflerimize ulaşmak için yoğun çaba sarf etmekteyiz. Kurumsal kapasitemizin öğretmen ve idari personelin yetkinliklerini artırarak güçlenmesi bütün bu çalışmalar sonucunda gerçekleşmesi sağlanacaktır. 2024-2028 Stratejik planımızın hazırlanmasında ve emeği geçen tüm paydaşlarımıza her alanda destek veren eğitim çalışanlarımıza, milli eğitim personelimize, yöneticilerimize ve planın hazırlanmasında emeği geçen Strateji Geliştirme Ekibine hassaten teşekkür ediyorum. **“Planlamada başarısız olursanız başarısız olmayı planlamışsınızdır.”**

Sedat TELTİK
Okul Müdürü

İçindekiler

SUNUŞ.....

İÇİNDEKİLER

BÖLÜM I: GİRİŞ VE STRATEJİK PLANIN HAZIRLIK SÜRECİ

STRATEJİ GELİŞTİRME KURULU VE STRATEJİK PLAN EKİBİ

PLANLAMA SÜRECİ

BÖLÜM II: DURUM ANALİZİ.....

OKULUN KISA TANITIMI

OKULUN MEVCUT DURUMU: TEMEL İSTATİSTİKLER.

UYGULANMAKTA OLAN PLANIN DEĞERLENDİRİLMESİ.....

MEVZUAT ANALİZİ.....

ÜST POLİTİKA BELGELERİNİN ANALİZİ.....

FAALİYET ALANLARI İLE ÜRÜN VE HİZMETLERİN BELİRLENMESİ.....

PAYDAŞ ANALİZİ

GZFT (GÜÇLÜ, ZAYIF, FIRSAT, TEHDİT) ANALİZİ

GELİŞİM VE SORUN ALANLARI

BÖLÜM III: GELECEĞE BAKIŞ

MİSYONUMUZ

VİZYONUMUZ

TEMEL DEĞERLERİMİZ

BÖLÜM IV: AMAÇ, HEDEF VE STRATEJİLERİN BELİRLENMESİ.....

TEMA I: EĞİTİM VE ÖĞRETİME ERİŞİM.....

TEMA II: EĞİTİM VE ÖĞRETİMDE KALİTENİN ARTIRILMASI

TEMA III: KURUMSAL KAPASİTE

MALİYETLENDİRME

BÖLÜM V: İZLEME VE DEĞERLENDİRME.....

BÖLÜM I: GİRİŞ ve STRATEJİK PLANIN HAZIRLIK SÜRECİ

1.1.Strateji Geliştirme Kurulu ve Stratejik Plan Ekibi

Strateji Geliştirme Kurulu: Okul müdürünün başkanlığında, bir okul müdür yardımcısı, bir öğretmen ve okul/aile birliği başkanı ile bir yönetim kurulu üyesi olmak üzere 5 kişiden oluşan üst kurul kurulur.

Stratejik Plan Ekibi: Okul müdürü tarafından görevlendirilen ve üst kurul üyesi olmayan müdür yardımcısı başkanlığında, belirlenen öğretmenler ve gönüllü velilerden oluşur.

Strateji Geliştirme Kurulu ve Stratejik Plan Ekibi Tablosu

Strateji Geliştirme Kurulu Bilgileri		Stratejik Plan Ekibi Bilgileri	
Adı Soyadı	Unvanı	Adı Soyadı	Unvanı
Sedat TELTİK	Okul Müdürü	Abdurrahman YILDIZ	Müdür Yardımcısı
		İbrahim GEZGİN	Öğretmen
Özden POLAT	Müdür Yardımcısı	Leyla AY	Öğretmen
		Mümin İSSE	Öğretmen
Ercan KOÇ	Öğretmen	Gülsüm ÇALIŞKAN	Öğretmen
Çiğdem DURMAZTAŞ	Okul Aile Birliği Başkanı	Nuran KOÇ	Gönüllü Veli
Çiğdem DURMAZTAŞ	Okul Aile Birliği Yönetim Kurulu Üyesi	Ummuhan AYHAN	Gönüllü Veli

1.2.Planlama Süreci:

2024-2028 dönemi stratejik plan hazırlanması süreci Üst Kurul ve Stratejik Plan Ekibinin oluşturulması ile başlamıştır. Ekip tarafından oluşturulan çalışma takvimi kapsamında ilk aşamada durum analizi çalışmaları yapılmış ve durum analizi aşamasında paydaşlarımızın plan sürecine aktif katılımını sağlamak üzere paydaş anketi, toplantı ve görüşmeler yapılmıştır.

Durum analizinin ardından geleceğe yönelim bölümüne geçilerek okulumuzun amaç, hedef, gösterge ve eylemleri belirlenmiştir. Çalışmaları yürüten ekip ve kurul bilgileri altta verilmiştir.

BÖLÜM II: DURUM ANALİZİ

Durum analizi bölümünde okulumuzun mevcut durumu ortaya konularak neredeyiz sorusuna yanıt bulunmaya çalışılmıştır.

Bu kapsamda okulumuzun kısa tanıtımı, okul künyesi ve temel istatistikleri, paydaş analizi ve görüşleri ile okulumuzun Güçlü Zayıf Fırsat ve Tehditlerinin (GZFT) ele alındığı analize yer verilmiştir.

OKULUN TANITIMI

Okulumuz, Adana Yüreğir PTT Evleri Mh. 3571 Sokak No: 8 adresindedir. Okulumuz devlet vatandaş işbirliğinin bir ürünüdür. Okul arsası hayırsever vatandaş Mehmet Adil İKİZ tarafından bağışlanmıştır. Binası Devlet tarafından yapılarak 1985-1986 da zamanın Milli Eğitim Bakanı Metin EMİROĞLU tarafından Mehmet Adil İkiz İlkokulu adı altında eğitim öğretime açılmıştır. 1997 yılına kadar aynı isim altında faaliyet gösteren okulumuz; tüm ilkokulların ilköğretim okuluna dönüştürülmesiyle Adana Valiliği İl Milli Eğitim Müdürlüğünün 02/12/1997 tarih ve 42946 sayılı kararıyla Emine Türkan İkiz İlköğretim Okulu olarak isim değişikliğine gitmiştir. 2006-2007 Eğitim Öğretim Yılı Başında Dünya Bankası Kredisiyle Güçlendirme ve genel tadilata alınmış olup bu kapsamda Okulumuzun tüm kapı ve pencereleri değiştirilmiş giriş koridoru seramikle kaplanmış ve tüm tuvaletler yenilenmiştir. 2012 yılında okul dönüşümleri sonucunda Emine Türkan İkiz İlkokulu olarak hizmet vermeye başlamıştır. Okulumuzda 1 Müdür, 2 Müdür Yardımcısı, 28 Sınıf Öğretmeni, 2 Rehber Öğretmeni, 2 İngilizce Öğretmeni, 1 Din Kültürü ve Ahlak Bilgisi Öğretmeni, 1 kadrolu hizmetli, 3 TYP çalışanı (hizmetli) bulunmaktadır.

Okulumuz bahçesi 3900 m2 olup; bir futbol sahası ve basketbol sahası bulunmaktadır. Bahçemiz ağaçlandırılmış ağaçların etrafı çevrilmiş, bahçenin toprak zeminleri asfaltlanmış, bahçe ihata duvarı yükseltilmiş, ayrıca okulumuzun güvenliği için hırsızlık ve yangına karşı alarm ve kameralı denetim sistemi yaptırılmıştır. Kameralı güvenlik sistemine geçilirken velilerimizin, öğrencilerimizin ve çalışanlarımızın görüşleri alınmış ve okul toplumu bilgilendirilmiştir.



Okulumuzda temizlik ve hijyene büyük önem verilir. Okulumuzun temizliği için okul bütçesinden önemli bir pay ayrılmaktadır. Okulumuz 2014-2015 ve 2015-2016 öğretim yıllarında **Beyaz Bayrak** almaya hak kazanmıştır. Okulumuz 2021-2022 Eğitim öğretim yılında başvurusu yapılan okulun temiz projesine yapıldığı başvurusu kabul edilmiştir. Ülkemizde 06/02/2023 tarihinde meydana gelen Deprem Faciasında okulumuz velileriyle yardım kampanyası yapılmıştır.





Okulumuz bünyesinde satranç, badminton, model uçak, izcilik gibi ders dışı eğitim çalışmalarının yanı sıra hayat boyu öğrenme kapsamında öğrencilere ve velilere yönelik çeşitli kişisel gelişim seminerleri ile okuma yazma, basketbol, satranç, jimnastik, judo, halk oyunları gibi çeşitli alanlarda kurslar düzenlenmektedir. Okulumuzun ortak olduğu 4 tane AB Erasmus(+) KA101 projesi bulunmaktadır. 2016-2017 eğitim öğretim yılında **“e-Twinning Avrupa Kalite Ödülünü”** almıştır.



Ayrıca okulumuz e-Twinning alanında yürüttüğü projeler kapsamında yapılan çalışmalar neticesinde e- Twinning “**Avrupa Okulu**” unvanını alarak ülkemizde bu unvanı alan **116 okuldan biri** olmuştur. Böylece okulumuz Avrupa seviyesinde yüksek bir görünürlüğe sahip bir okul haline gelmiştir. E Twinning kapsamında halen yürütülmekte olan 4 ayrı projemiz bulunmaktadır.

Ulusal ve uluslararası yarışmalarda da yer alan okulumuz resim, müzik, şiir dallarında çeşitli derecelere sahiptir. Okulumuz 2022-2023 yılında 23 Nisan Ulusal Egemenlik temalı resim yarışmasında Adana 2. olmuştur . 2023-2024 eğitim öğretim yılında Cumhuriyet temalı resim yarışmasında okulumuz Yüreğir 1. Olmuştur. Okulumuz 2023 - 2024 eğitim öğretim yılında Cumhuriyet temalı resim yarışmasında Adana 1. Si olmuştur. Okulumuz 2016-2017 ve 2017-2018 eğitim öğretim yıllarında “**Okul Spor Faaliyetleri Badminton Şampiyonası**” nda Adana İl birincisi, 2017-2018 eğitim öğretim yılında Basketbol Şampiyonasında Adana İl beşincisi olmuştur.



Okul Künyesi

Okulumuzun temel girdilerine ilişkin bilgiler altta yer alan okul künyesine ilişkin tabloda yer almaktadır.



Temel Bilgiler Tablosu- Okul Künyesi

İli: ADANA		İlçesi: YÜREĞİR			
Adres:	PTT EVLERİ MAHALLESİ 3571 SOKAK NO:8	Coğrafi Konum (link):	37°00'49.0"N 35°22'36.2"E		
Telefon Numarası:	0322 328 55 85	Faks Numarası:	0322 328 55 85		
e- Posta Adresi:	731826@meb.k12.tr emineturkanikiz@gmail.com	Web sayfası adresi:	http://emineturkanikizilkokulu.meb.k12.tr		
Kurum Kodu:	731826	Öğretim Şekli:	İKİLİ EĞİTİM		
Okulun Hizmete Giriş Tarihi : 1985		Toplam Çalışan Sayısı	39		
Öğrenci Sayısı:	Kız	458	Öğretmen Sayısı	Kadın	14
	Erkek	474		Erkek	19
	Toplam	932		Toplam	33
Derslik Başına Düşen Öğrenci Sayısı		66	Şube Başına Düşen Öğrenci Sayısı		33

Öğretmen Başına Düşen Öğrenci Sayısı	33	Şube Başına 30'dan Fazla Öğrencisi Olan Şube Sayısı	23
Öğrenci Başına Düşen Toplam Gider Miktarı	52,69 TL	Öğretmenlerin Kurumdaki Ortalama Görev Süresi	10 YIL



Çalışan Bilgileri

Okulumuzun çalışanlarına ilişkin bilgiler altta yer alan tabloda belirtilmiştir.

Çalışan Bilgileri Tablosu

Unvan*	Erkek	Kadın	Toplam
Okul Müdürü	1	0	1
Müdür Yardımcısı	2	0	2
Sınıf Öğretmeni	19	9	28
Branş Öğretmeni	0	2	2
Rehber Öğretmen	0	2	2
İdari Personel	0	0	0
Yardımcı Personel	0	4	4
Güvenlik Personeli	0	0	0
Toplam Çalışan Sayıları	22	17	39

Okulumuz Bina ve Alanları

Okulumuzun binası ile açık ve kapalı alanlarına ilişkin temel bilgiler altta yer almaktadır.

Okul Yerleşkesine İlişkin Bilgiler

Okul Bölümleri		Özel Alanlar	Var	Yok
Okul Kat Sayısı	Z+1	Çok Amaçlı Salon		X
Derslik Sayısı	14	Çok Amaçlı Saha		X
Derslik Alanları (m2)	643	Kütüphane	X	
Kullanılan Derslik Sayısı	14	Fen Laboratuvarı		X
Şube Sayısı	28	Bilgisayar Laboratuvarı		X
İdari Odaların Alanı (m2)	45	İş Atölyesi		X
Öğretmenler Odası (m2)	25	Beceri Atölyesi		X
Okul Oturum Alanı (m2)	643	Pansiyon		X
Okul Bahçesi (Açık Alan)(m2)	1976			
Okul Kapalı Alan (m2)	2619			
Sanatsal, bilimsel ve sportif amaçlı toplam alan (m ²)	1976			
Kantin (m2)	15			
Tuvalet Sayısı	13			
Diğer (.....)				

Sınıf ve Öğrenci Bilgileri

Okulumuzda yer alan sınıfların öğrenci sayıları alttaki tabloda verilmiştir.

SINIFI	Kız	Erkek	Toplam	SINIFI	Kız	Erkek	Toplam
1/A	18	17	35	3/A	19	19	38
1/B	15	19	34	3/B	20	19	39
1/C	14	19	33	3/C	19	16	35
1/D	16	19	35	3/D	19	17	36
1/E	15	19	34	3/E	17	18	35
1/F	13	21	34	3/F	22	14	36
1/G	16	18	34	3/G	21	20	41
2/A	16	17	33	4/A	18	14	32
2/B	17	16	33	4/B	14	11	25
2/C	16	18	34	4/C	14	15	29
2/D	17	16	33	4/D	17	11	28
2/E	16	20	36	4/E	17	14	31
2/F	19	13	32	4/F	16	12	28
2/G	19	12	31	4/G	14	14	28

Donanım ve Teknolojik Kaynaklarımız

Teknolojik kaynaklar başta olmak üzere okulumuzda bulunan çalışan durumdaki donanım malzemesine ilişkin bilgiye alttaki tabloda yer verilmiştir.

Teknolojik Kaynaklar Tablosu

Akıllı Tahta Sayısı	16	TV Sayısı	0
Masaüstü Bilgisayar Sayısı	8	Yazıcı Sayısı	5
Taşınabilir Bilgisayar Sayısı	1	Fotokopi Makinası Sayısı	2
Projeksiyon Sayısı	0	İnternet Bağlantı Hızı	16 Mbps

Gelir ve Gider Bilgisi

Okulumuzun genel bütçe ödenekleri, okul aile birliği gelirleri ve diğer katkılarda dâhil olmak üzere gelir ve giderlerine ilişkin son iki yıl gerçekleşme bilgileri alttaki tabloda verilmiştir.

Yıllar	Gelir Miktarı	Gider Miktarı
2023	36.639,23	32.246,00
2024	46.908,75	41,450,23

UYGULANMAKTA OLAN PLANIN DEĞERLENDİRİLMESİ

MEB Strateji Geliştirme Başkanlığının yayınladığı 2010/14 sayılı genelge ile İlçe Milli Eğitim Müdürlüklerinin stratejik plan yapmaları zorunlu hale getirilmiştir. Bu genelge doğrultusunda stratejik planlama ekibi kurulmuş, 2019-2023 yıllarını kapsayan stratejik planını hazırlamış 01 Şubat 2019 tarihinde plan tamamlanarak yayınlanmıştır.

2019-2023 Stratejik Planı 1 kitaptan oluşmaktadır. Stratejik Plan Hazırlık Süreci Durum Analizi, Misyon, Vizyon ve Temel Değerler, Amaç, Hedef ve Eylemler, Maliyetlendirme, olmak üzere 5 bölümden oluşmaktadır.

Mevcut planda Durum Analizi, Paydaş Analizi, Yükümlülükler Ve Mevzuat Analizi, Kurum İçi Ve Dışı Analiz, Üst Politika Belgeleri ,GZFT(SWOT)Analizi, kullanılmıştır. 2019-2023 Stratejik Planı Yasal Yükümlükler Ve Mevzuat Analizi bölümü 652 sayılı Millî Eğitim Bakanlığının Teşkilat ve Görevleri Hakkında Kanun Hükmünde Kararname esaslarına göre belirlenmiştir. 2019-2023 Stratejik Planı Okulun Tarihçesi, Okulun Mevcut Durumu, Paydaş Analizi, GZFT Analizi, Misyonumuz, Vizyonumuz, Temel Değerlerimiz, Eğitim ve Öğretime Erişim, Eğitim ve Öğretimde Kalitenin Arttırılması, Kurumsal Kapasite, Güvenlik, olmak üzere 11 faaliyet alanında gruplanmıştır.

2019-2023 stratejik planımız, Okul Müdürü Sedat TELTİK başkanlığında görevli öğretmenlerimizin katılımıyla yapılan toplantılarda, değerlendirilmiş ve sonuçları paylaşılmıştır. 2019-2023 stratejik planımızla birlikte hesap verilebilirlik anlayışı ile kaynakların etkili, ekonomik ve verimli bir şekilde elde edilmesi ve kullanılması sağlanmış, stratejik yönetim anlayışı kurum kültürü olarak benimsenmiştir. Planlama, çalışmalarını izleme, değerlendirme ve denetleme süreçleri önem kazanmıştır.

Değerlendirme raporu, 2019-2023 Dönemi Stratejik Planının 2023 yılı hedeflere ve hedeflere ait performans göstergelerine ulaşma oranları dikkate alınarak hazırlanmıştır. Raporda; stratejik planda belirlenmiş olan amaç ve hedefler, sorumlu birim ve performans göstergeleri bazında değerlendirilmiştir ve her bir performans göstergesi için performans hesaplaması yüzde olarak hesaplanmıştır. Performans göstergelerine ilişkin değerlendirmeler; Her bir performans göstergesinin hedefe etkisi göz önünde bulundurularak hedef bazında performans hesaplaması yapılmıştır.

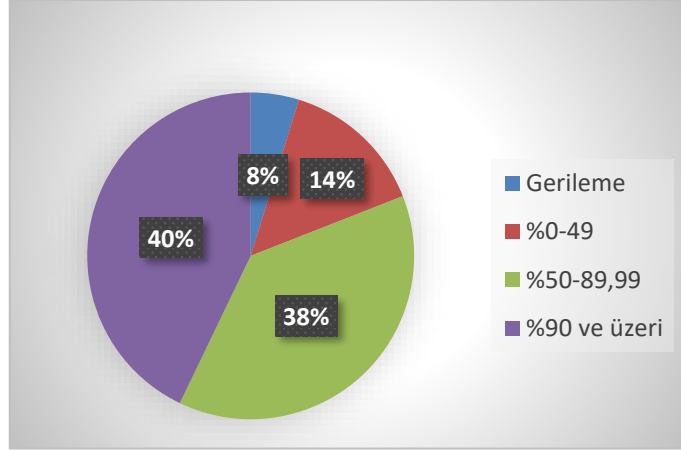
Hedef Performansının Hesaplanmasında Dikkat Edilen Hususlara Aşağıda Yer Verilmiştir:

- Tablolarda yer alan hedef performansları, performans göstergelerinin gerçekleşme yüzdeleri tek tek hesaplandıktan sonra ilgili göstergenin hedefe olan etkisi bulunarak sonuçların

toplanmasıyla elde edilmiştir.

- Bazı göstergelerin performansı yüzde 100'ü aşmıştır. Ancak hedef performansının ölçümünde bu değer 100 olarak dikkate alınmıştır. Böylece diğer göstergelerin hedefe etkisinin doğru hesaplanması sağlanmıştır.

- Bazı göstergelerin performansı negatif bir değer almıştır. Ancak hedef performansının ölçümünde bu değer 0 olarak dikkate alınmıştır. Böylece diğer göstergelerin hedefe etkisinin doğru hesaplanması sağlanmıştır.



Değerlendirmelerimiz sonucunda, hedef göstergelerimize etki eden önemli gelişmeler yaşandığını gözlemledik. Bu gelişmeler, planlarımızın bazı alanlarda başarısızlığa neden olmasına yol açtı. Bu kırılma noktalarını ayrıntılı olarak planımızın değerlendirme analizinde ele alacağız. Özellikle şu anahtar konuları vurgulayabiliriz:

Pandemi Süreci: COVID-19 pandemisi, eğitim alanında büyük zorluklar yarattı. Dünya genelinde okulların kapanması veya sınırlı katılımı açık kalması, öğrenciler üzerinde olumsuz etkilere yol açtı.

Deprem Etkisi: Kahramanmaraş'ta yaşanan deprem, psikolojik ve sosyal hasara neden oldu ve öğrencilerin eğitimine olumsuz etkiledi.

Okul Kapanmaları: COVID-19 pandemisi nedeniyle birçok ülkede okullar geçici olarak kapatılmış veya çevrimiçi eğitime geçilmiştir. Bu, öğrencilerin fiziksel olarak okula katılamamaları anlamına gelir.

Çevrimiçi Eğitim Uygulamaları: Pandemi sırasında öğrenciler, öğretmenler ve eğitim kurumları, çevrimiçi eğitim platformlarına daha fazla bağımlı hale gelmiştir.

Öğrenci Başarısındaki Dalgalanmalar: Pandemi nedeniyle öğrenci başarısı ve öğrenci notları dünya genelinde dalgalanmıştır. Online eğitim, öğrencilerin motivasyonunu ve öğrenme süreçlerini etkilemiştir..

Öğrenci Devamsızlığı: Okulların kapanması veya karışık eğitim modelleri, öğrenci devamsızlığı sorunlarına yol açmıştır. Bazı öğrenciler, çevrimiçi eğitime erişimde sorun yaşamıştır.

Bu faktörler, hedeflerimize ulaşma konusunda karşılaştığımız zorlukların altını çizmektedir. Bu nedenle, yeni plan döneminde bu zorlukların üstesinden gelmeyi ve daha etkili bir eğitim ortamı oluşturmayı hedeflemekteyiz.

Emine Türkan İkiz İlkokulu olarak 2019-2023 Stratejik Planı'nın gerçekleşme durumu değerlendirildiğinde aşağıdaki konularda önemli iyileşmelerin sağlandığı görülmüştür:

İyileşmeler

- 1) Okul binasında ve fiziki mekanlarda iyileştirilmeler yapılmıştır.
- 2) Okul binasının iç ve dış temizliği sağlanmıştır.
- 3) Okul binasında öğrencilerin güvenlikleri sağlanmıştır.
- 4) Okul binası iş sağlığı ve güvenliği standartlarına uygun hale getirilmiştir.

Sorunlar

- 1) Yeterli sayıda kültürel ve sportif faaliyet yapılamaması.
- 2) Velilerin okul idaresine ve öğretmenlere yersiz müdahalelerde bulunmaları.
- 3) Çalışanlara yönelik yapılan suçlamalarda velilere yaptırımların yetersiz olması.
- 4) Okul binasının dışında çöp konteynerlerinin olmaması ve çöplerin duvar diplerine atılması.
- 5) Sabah okula giriş saatinde yoğun araç trafiğinin yaşanması.
- 6) Derslik sayısının az olması
- 7) Sınıf Mevcutlarının kalabalık olması.

YASAL YÜKÜMLÜLÜKLER VE MEVZUAT ANALİZİ

YASAL YÜKÜMLÜLÜK (GÖREVLER)	DAYANAK(KANUN, YÖNETMELİK, GENELGE, YÖNERGE)
Atama	657 Sayılı Devlet Memurları Kanunu
	Milli Eğitim Bakanlığına Bağlı Okul ve Kurumların Yönetici ve Öğretmenlerinin Norm Kadrolarına İlişkin Yönetmelik
	Milli Eğitim Bakanlığı Eğitim Kurumları Yöneticilerinin Atama ve Yer Değiştirmelerine İlişkin Yönetmelik
	Milli Eğitim Bakanlığı Öğretmenlerinin Atama ve Yer Değiştirme Yönetmeliği
Ödül, Disiplin	Devlet Memurları Kanunu
	6528 Sayılı Milli Eğitim Temel Kanunu İle Bazı Kanun ve Kanun Hükmünde Kararnamelerde Değişiklik Yapılmasına Dair Kanun
	Milli Eğitim Bakanlığı Personeline Başarı, Üstün Başarı ve Ödül Verilmesine Dair Yönerge
	Milli Eğitim Bakanlığı Disiplin Amirleri Yönetmeliği
Okul Yönetimi	1739 Sayılı Milli Eğitim Temel Kanunu
	Milli Eğitim Bakanlığı İlköğretim Kurumları Yönetmeliği
	Milli Eğitim Bakanlığı Okul Aile Birliği Yönetmeliği
	Milli Eğitim Bakanlığı Eğitim Bölgeleri ve Eğitim Kurulları Yönergesi
	MEB Yönetici ve Öğretmenlerin Ders ve Ek Ders Saatlerine İlişkin Karar
	Taşınır Mal Yönetmeliği
Eğitim-Öğretim	Anayasa
	1739 Sayılı Milli Eğitim Temel Kanunu
	222 Sayılı İlköğretim ve Eğitim Kanunu
	6287 Sayılı İlköğretim ve Eğitim Kanunu ile Bazı Kanunlarda Değişiklik Yapılmasına Dair Kanun
	Milli Eğitim Bakanlığı İlköğretim Kurumları Yönetmeliği
	Milli Eğitim Bakanlığı Eğitim Öğretim Çalışmalarının Planlı Yürütülmesine İlişkin Yönerge
	Milli Eğitim Bakanlığı Öğrenci Yetiştirme Kursları Yönergesi
	Milli Eğitim Bakanlığı Ders Kitapları ve Eğitim Araçları Yönetmeliği
	Milli Eğitim Bakanlığı Öğrencilerin Ders Dışı Eğitim ve Öğretim Faaliyetleri Hakkında Yönetmelik
	Milli Eğitim Bakanlığı Personel İzin Yönergesi
Personel İşleri	Devlet Memurları Tedavi ve Cenaze Giderleri Yönetmeliği
	Kamu Kurum ve Kuruluşlarında Çalışan Personelin Kılık Kıyafet Yönetmeliği
	Memurların Hastalık Raporlarını Verecek Hekim ve Sağlık Kurulları Hakkındaki Yönetmelik
	Milli Eğitim Bakanlığı Personeli Görevde Yükseltme ve Unvan Değişikliği Yönetmeliği
	Öğretmenlik Kariyer Basamaklarında Yükseltme Yönetmeliği
	Resmi Mühür Yönetmeliği
Mühür, Yazışma, Arşiv	Resmi Yazışmalarda Uygulanacak Usul ve Esaslar Hakkındaki Yönetmelik
	Milli Eğitim Bakanlığı Evrak Yönergesi
	Milli Eğitim Bakanlığı Arşiv Hizmetleri Yönetmeliği
	Milli Eğitim Bakanlığı Rehberlik ve Psikolojik Danışma Hizmetleri Yönet.
Rehberlik ve Sosyal Etkinlikler	Okul Spor Kulüpleri Yönetmeliği
	Milli Eğitim Bakanlığı İlköğretim ve Ortaöğretim Sosyal Etkinlikler Yönetmeliği
	Milli Eğitim Bakanlığı İlköğretim Kurumları Yönetmeliği
Öğrenci İşleri	Milli Eğitim Bakanlığı Demokrasi Eğitimi ve Okul Meclisleri Yönergesi
	Okul Servis Araçları Hizmet Yönetmeliği
	Milli Eğitim Bakanlığı Kurum Tanıtım Yönetmeliği
İsim ve Tanıtım	Milli Eğitim Bakanlığına Bağlı Kurumlara Ait Açma, Kapatma ve Ad Verme Yönetmeliği
	Sabotajlara Karşı Koruma Yönetmeliği
Sivil Savunma	Binaların Yangından Korunması Hakkındaki Yönetmelik
	Daire ve Müesseseler İçin Sivil Savunma İşleri Kılavuzu

ÜST POLİTİKA BELGELERİNİN ANALİZİ

Üst politika belgeleri;

- Millî Eğitim Bakanlığı Stratejik Planı,
- İl Millî Eğitim Müdürlüğü Stratejik Planı,
- İlçe Millî Eğitim Müdürlüğü Stratejik Planı
- Okul/kurumu ilgilendiren ulusal, bölgesel ve sektörel strateji eylem planları

FALİYET ALANLARI İLE ÜRÜN VE HİZMETLERİN BELİRLENMESİ

FAALİYET ALANI: EĞİTİM	FAALİYET ALANI: YÖNETİM İŞLERİ
1- Rehberlik Hizmetleri <ul style="list-style-type: none">• Veli• Öğrenci• Öğretmen	1 -Öğrenci işleri hizmeti <ul style="list-style-type: none">• Kayıt- Nakil işleri• Devam-devamsızlık• Sınıf geçme-Diploma İşlemleri• Mezunlar• Burs hizmetleri• Bir Üst Öğrenime Geçiş-Tercih İşlemleri• Öğrenci başarısının değerlendirilmesi• Ders Programları-Ders Dağıtım İşleri• Öğrencilere yönelik her türlü belgenin düzenlenmesi• Öğrenci sağlığı ve güvenliği• Öğrenci davranışlarının değerlendirilmesi• Öğrenci disiplin işlemleri
2- Sosyal-Kültürel Etkinlikler <ul style="list-style-type: none">• Çeşitli Sosyal Etkinlikler (.....)• Çeşitli Kültürel Etkinlikler (...)• Öğrenci Gezileri• Öğretmenler Sosyal Etkinlikleri• Bayramlar-Belirli Gün ve Haftalarla İlgili törenler•	2- Öğretmen özlük işleri hizmeti <ul style="list-style-type: none">• Personel Terfi-İzin-Ücret-Maaş İşlemleri• Hizmet Birleştirme işlemleri• Personel işleri• Doğum- ölüm vb. yardım evrakları düzenlenmesi• HİTAP işlemleri
3- Spor Etkinlikleri <ul style="list-style-type: none">• Futbol• Atletizm• Voleybol• Basketbol vb...•(okuldaki faaliyetler yazılacak)	3- Büro İşleri hizmeti <ul style="list-style-type: none">• Ayniyat, Demirbaş, Vb. İşlemleri• Satın Alma İşlemleri• Muayene ve Teslim Alma İşlemleri• Resmi yazışma işlemleri• Arşiv hizmetleri• Halkla ilişkiler• Planlama• Koordinasyon• Stratejik planın uygulanması• Donanım ve Teknoloji• Disiplin ve Sicil İşlemleri

	<ul style="list-style-type: none"> • Denetim • Okul Gelişimine Ait Görev ve Hizmetler • Tif-Tefbis işlemleri
FAALİYET ALANI: ÖĞRETİM	FAALİYET ALANI: VELİ EĞİTİMİ
<p>1 Müfredatın işlenmesi</p> <ul style="list-style-type: none"> • Derslik sistemi ile her türlü dersin yaparak yaşayarak öğretimi • Laboratuvarların etkin kullanımı • Kütüphanenin etkin kullanımı • Bilgi teknoloji donanımlarının sınıflarda yaygınlaştırılarak etkin kullanımını sağlamak • Dyned sisteminin Yaygınlaştırılması • Yetiştirme Kurslarının açılması ve değerlendirilmesi 	<ul style="list-style-type: none"> • Halk Eğitim Müdürlüğü ile işbirliği yapılarak Eğitici Kurslar Düzenlenmesi • Veli rehberlik faaliyetleri(Seminerler) • Velilere yönelik sosyal faaliyetler (.....)
<p>2 Kurslar</p> <ul style="list-style-type: none"> • Yetiştirme • Hazırlama • Etüt 	<p>FAALİYET ALANI: Kurslara katılımın sağlanması Kurs sürecinin ve sonucunun değerlendirilmesi</p>
<p>3 Proje çalışmaları</p> <ul style="list-style-type: none"> • AB Projeleri • Sosyal Projeler • Fen Projeleri • Okul özgün proje çalışmaları • Mahalli ve ulusal projelere etkin katılım sağlamak 	Farklı proje ve etkinliklerle okul ortamının geliştirilmesi(.....)

ÜRÜN-HİZMET LİSTESİ

Öğrenci kayıt, kabul ve devam işleri	Eğitim hizmetleri
Öğrenci başarısının değerlendirilmesi	Öğretim hizmetleri
Sınav işleri	Toplum hizmetleri
Sınıf geçme işleri	Kulüp çalışmaları
Öğrenim belgesi düzenleme işleri	Öğrenim Belgesi
Personel işleri	Sosyal, kültürel ve sportif etkinlikler
Öğrenci davranışlarının değerlendirilmesi	Burs hizmetleri
Öğrenci sağlığı ve güvenliği	Bilimsel araştırmalar
Okul çevre ilişkileri	Yaygın eğitim

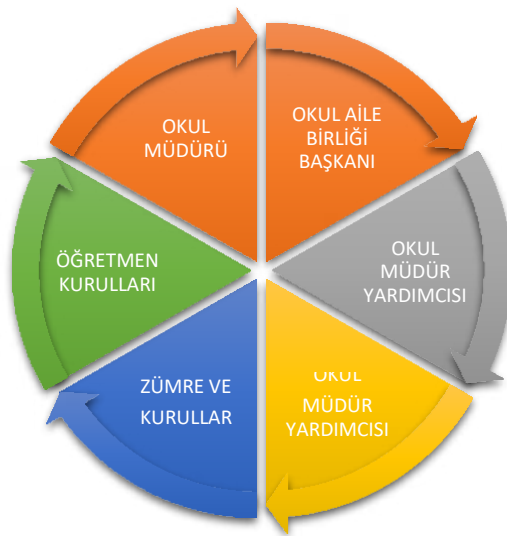
Okulumuzda öğrencilerimizin kayıt, nakil, devam-devamsızlık, not, öğrenim belgesi düzenleme işlemleri e-okul yönetim bilgi sistemi üzerinden yapılmaktadır.

Öğretmenlerimizin özlük, derece-kademe, terfi, hizmet içi eğitim, maaş ve ek ders işlemleri mebbis ve kbs sistemleri üzerinden yapılmaktadır. Okulumuzun mali işlemleri ilgili yönetmeliklere uygun olarak yapılmaktadır.

Okulumuzun rehberlik anlayışı sadece öğrenci odaklı değildir . Sınıf öğretmenlerimiz öğrenci ve velilere yönelik seminerler düzenlemekte, çeşitli anket ve envanterler uygulamaktadır. Düzenli olarak veli görüşmeleri yapılmaktadır.. Okulumuzda davranış problemi gözlemlenen sınıf ve öğrenciler güdülenerek olumlu davranış kazanmalarını sağlamak amaçlanmaktadır.

PAYDAŞ ANALİZİ

Kurumumuzun temel paydaşları öğrenci, veli ve öğretmen olmakla birlikte eğitimin dışsal etkisi nedeniyle okul çevresinde etkileşim içinde olunan geniş bir paydaş kitlesi bulunmaktadır. Paydaşlarımızın görüşleri anket, toplantı, dilek ve istek kutuları, elektronik ortamda iletilen önerilerde dâhil olmak üzere çeşitli yöntemlerle sürekli olarak alınmaktadır.



Paydaş anketlerine ilişkin ortaya çıkan temel sonuçlara altta yer verilmiştir:

Öğrenci Anketi Sonuçları:

Olumlu Yönlerimiz:

1. Öğretmenlerimizle ihtiyaç duyduğumuzda rahatlıkla görüşebilmekteyiz
2. Okul müdürü ve idarecilerle ihtiyaç duyduğumuzda rahatlıkla görüşebilmekteyiz
3. Okulun rehberlik servisinden yeterince yararlanabiliyorum.
4. Okula ilettiğimiz öneri ve isteklerimiz dikkate alınır.
5. Okulda bizimle ilgili alınan kararlarda görüşlerimiz alınmaktadır.
6. Okulda kendimi güvende hissediyorum.
7. Okulda öğrencilerle ilgili alınan kararlarda bizlerin görüşleri alınır.
8. Öğretmenler yeniliğe açık olarak derslerin işlenişinde çeşitli yöntemler kullanmaktadır.
9. Derslerde konuya göre uygun araç gereçler kullanılmaktadır.
10. Teneffüslerde ihtiyaçlarımı giderebiliyorum.
11. Okulun içi ve dışı temizdir.
12. Okulumuzda yeterli miktarda sanatsal ve kültürel faaliyetler düzenlenmektedir.

Olumsuz Yönlerimiz:

1. Okulun binası ve diğer fiziki mekânlar yeterli değildir.

Öğretmen Anketi Sonuçları:

Olumlu Yönlerimiz:

1. Okulumuzda alınan kararlar, çalışanların katılımıyla alınır.
2. Kurumdaki tüm duyurular çalışanlara zamanında iletilir.
3. Her türlü ödüllendirmede adil olma, tarafsızlık ve objektiflik esastır.
4. Kendimi, okulun değerli bir üyesi olarak görürüm.
5. Çalıştığım okul bana kendimi geliştirme imkânı tanımaktadır.
6. Okul, teknik araç ve gereç yönünden yeterli donanıma sahiptir.
7. Okulda çalışanlara yönelik sosyal ve kültürel faaliyetler düzenlenir.
8. Okulda öğretmenler arasında ayrım yapılmamaktadır.
9. Okulumuzda yerelde ve toplum üzerinde olumlu etki bırakacak çalışmalar yapmaktadır.
10. Yöneticilerimiz, yaratıcı ve yenilikçi düşüncelerin üretilmesini teşvik etmektedir.
11. Yöneticiler, okulun vizyonunu, stratejilerini, iyileştirmeye açık alanlarını vs. çalışanlarla paylaşır.
12. Alanıma ilişkin yenilik ve gelişmeleri takip eder ve kendimi güncellerim.

Olumsuz Yönlerimiz:

1. Okulumuzda sadece öğretmenlerin kullanımına tahsis edilmiş yerler yeterli değildir.

Veli Anketi Sonuçları:

Olumlu Yönlerimiz:

1. İhtiyaç duyduğumda okul çalışanlarıyla rahatlıkla görüşebiliyorum.
2. Bizi ilgilendiren okul duyurularını zamanında öğreniyorum.
3. Öğrencimle ilgili konularda okulda rehberlik hizmeti alabiliyorum.
4. Okula ilettiğim istek ve şikâyetlerim dikkate alınıyor.
5. Öğretmenler yeniliğe açık olarak derslerin işlenişinde çeşitli yöntemler kullanmaktadır.
6. Okulda yabancı kişilere karşı güvenlik önlemleri alınmaktadır.
7. Okulda bizleri ilgilendiren kararlarda görüşlerimiz dikkate alınır.
8. E-Okul Veli Bilgilendirme Sistemi ile okulun internet sayfasını düzenli olarak takip ediyorum.
9. Çocuğumun okulunu sevdiğini ve öğretmenleriyle iyi anlaştığını düşünüyorum.
10. Okul, teknik araç ve gereç yönünden yeterli donanıma sahiptir.
11. Okul her zaman temiz ve bakımlıdır.
12. Okulumuzda yeterli miktarda sanatsal ve kültürel faaliyetler düzenlenmektedir.

Olumsuz Yönlerimiz:

1. Okulun binası ve diğer fiziki mekânlar yeterli değildir.

GZFT (Güçlü, Zayıf, Fırsat, Tehdit) Analizi *

Okulumuzun temel istatistiklerinde verilen okul künyesi, çalışan bilgileri, bina bilgileri, teknolojik kaynak bilgileri ve gelir gider bilgileri ile paydaş anketleri sonucunda ortaya çıkan sorun ve gelişime açık alanlar iç ve dış faktör olarak değerlendirilerek GZFT tablosunda belirtilmiştir. Dolayısıyla olguyu belirten istatistikler ile algıyı ölçen anketlerden çıkan sonuçlar tek bir analizde birleştirilmiştir.

Kurumun güçlü ve zayıf yönleri donanım, malzeme, çalışan, iş yapma becerisi, kurumsal iletişim gibi çok çeşitli alanlarda kendisinden kaynaklı olan güçlülükleri ve zayıflıkları ifade etmektedir ve ayırmda temel olarak okul müdürü/müdürlüğü kapsamından bakılarak iç faktör ve dış faktör ayrımı yapılmıştır.

İçsel Faktörler

GÜÇLÜ YÖNLER:

Eğitim Ve Öğretime Erişim

Bireylerin ilgi ve ihtiyaçlarına cevap verebilecek bir okul olması Hayat boyu imkânlarının varlığı
Kayıt alanındaki tüm çağ nüfusunun 1.sınıfa kayıtlarının yapılması
Okulda eğitim alamayan engelli veya hasta bireylere evlerinde eğitim verilmesi
Özel eğitime muhtaç çocuklara gerekli yönlendirmelerin yapılması

Eğitim Ve Öğretimde Kalite

Öğretmenlerin öğrenmeye ve kendilerini geliştirme eğilimlerinin olması
Dinamik, tecrübeli, donanımlı, teknolojik yönden bilgili yetişmiş personelin olması
Kurumun çalışanlarının fikirlerine önem verilmesi.
Kalite geliştirme ve iyileştirme çalışmalarının kurumumuzda etkili bir biçimde sürdürülüyor olması
Yenilikçi eğitim anlayışının benimsenmiş olması
Toplumsal sorunlara duyarlı personelin olması
Sosyal ve kültürel faaliyetlerin yoğun olması.
Derslik başına düşen öğrenci sayısının Türkiye ortalamasının altında olması

Kurumsal Kapasitenin Geliştirilmesi

Paydaşlar arasında etkili iletişim olması
Teknolojik alt yapının güçlü olması, hızlı bir haberleşme sisteminin olması
Kurumsal ağ sisteminin olması (E-OKUL, MEBBİS, TEFBİS, WEB SAYFASI vb.)
Mali Kaynakların profesyonelce yönetilmesi
Öğrencilerin teknolojik gelişmelere hızlı uyum sağlayabilmesi.

Etkili denetleme sisteminin varlığı

ZAYIF YÖNLER

Eğitim Ve Öğretime Erişim

Derslik sıkıntısı ve sınıfların kalabalık olması.
Farklı Kültürlerden gelen öğrenci profili
Bazı velilerin öğrenci ve okula karşı ilgisiz olması.
Hayat boyu öğrenme faaliyetlerine karşı ilgisizlik

Eğitim Ve Öğretimde Kalite

Okullarda sosyal, kültürel, sportif ve bilimsel faaliyetlere ayrılan zamanın ve alanların az olması
Sosyal, kültürel, sportif ve bilimsel faaliyetlerin yetersizliği
Etkinliklerimizi, öğrencilerimizin başarılarını ve okulumuzun değişik özelliklerini okul dışındakilere ulaştırılamaması

Hayat boyu öğrenme kapsamında yaşam kalitesini yükseltecek kurs çeşitliliğinin olmaması
Başarı gösteren okulumuzun takdir edilmemesi
Yabancı dil eğitiminde etkili ve verimli öğretim metotlarının olmaması
Yabancı Dil eğitiminin verildiği dersliğin teknolojik yönden yetersiz olması.
Yabancı dil eğitiminin çoğunlukla okul ile sınırlı kalması.
Teknolojiyi olumlu yönde kullanmanın çocuklara kazandırılmaması
Okul Sağlığı ve Hijyen yönünden sıkıntıların olması.(Okul Kantininin bulunduğu yerin sağlık koşullarına uygun olmaması)

Kurumsal Kapasitenin Geliştirilmesi

Okulda güvenlikle ilgili sorunların bulunması
Teknolojik gelişmeleri takip edilmemesi
Online yazışmaların kurumun tüm birimlerinde aktif olarak kullanılmaması
Sağlıklı veri tabanının olmaması
Medyanın eğitime olan etkisinin yeterince kullanılmaması
Okulumuzda yeterli düzeyde yardımcı personelin (hizmetli, teknisyen vb.) olmaması
Kurum kültürü mantığına sahip olunmaması

Dışsal Faktörler

FIRSATLAR

Eğitim Ve Öğretime Erişim

Okul Öncesi Eğitime tüm kayıt alanımızdaki öğrencilerin ulaşabilmesi
Kayıt alanı ve Ulusal Adres veri sistemi uygulaması ile ilkokula tüm çağ nüfusunun kaydı yapılmaktadır
Öğrenciye ve annelere eğitim yardımları verilmesi
Okullar Hayat Olsun Projesi
İlimizde Bilim Sanat Merkezinin bulunması

Eğitime verilen önemin artması

Eğitim ve Öğretimde Kalite

Okulumuzun konum olarak avantajlı olması
Öğrenci ve velilerin sosyokültürel ve ekonomik düzeyinin yüksek olması
Öğrenci sosyal ve kişisel gelişimlerinin çok yönlü desteklenmesi,
Öğrenci – öğretmen iletişiminin güçlü ve sağlıklı olması,
İlimizde iki üniversitenin ve Eğitim Fakültesinin bulunması
Yerel Yönetimlerin Okulumuza katkıları
Haftada en az bir saat tüm sınıflar tarafından kütüphanenin kullanılması
Velilerimizin yardım ve bağışlarının olması

Kurumsal Kapasitenin Geliştirilmesi

Teknolojinin hızla gelişmesi, gelişen teknolojinin okulumuzda eğitim alanında kullanılabilirliği olması.

Projeler için yöneticilerin imkânlar sunması

Paydaş kitlesinin eğitime bakışı açısından olumlu olması

Çalışanların motivasyonlarını sağlamak için çeşitli organizasyonlar düzenlenmesi STK, Belediye vs. kurumlarla çok iyi bir iletişim içinde bulunmamız.

İŞKUR aracılığı ile yardımcı personel hizmetlerinin karşılanabilmesi

Bilgiye erişebilirlik ve kullanılabilirliğin artması

Müdürlüğümüzün çok geniş paydaş kitlesine sahip olması

TEHDİTLER

Eğitim Ve Öğretime Erişim

Okulumuz kayıt alanındaki aileler arasındaki sosyoekonomik farklılıklar

Kayıt alanındaki nüfus dağılımının dengesiz olması

Velilerin kolay adres değiştirebiliyor olmasından kaynaklanan veli profilindeki değişiklikler

Eğitim Ve Öğretimde Kalite

Sosyal medyanın bilinçsiz kullanımı

Velinin okula ve öğretmene çok müdahalede bulunması

“Çok Amaçlı Salon”un olmaması,

Sınav merkezli bir eğitim anlayışının olması

Derslikteki sıraların bazı öğrencilerin fiziksel özelliklerine uygun olmaması,

Parçalanmış ailelerin sayısında artış olması

Kanun ve MEB Mevzuatının sık değişmesi

Gelişim ve Sorun Alanları

Gelişim ve sorun alanları analizi ile GZFT analizi sonucunda ortaya çıkan sonuçların planın geleceğe yönelim bölümü ile ilişkilendirilmesi ve buradan hareketle hedef, gösterge ve eylemlerin belirlenmesi sağlanmaktadır.

Gelişim ve sorun alanları ayrımında eğitim ve öğretim faaliyetlerine ilişkin üç temel tema olan Eğitime Erişim, Eğitimde Kalite ve kurumsal Kapasite kullanılmıştır. Eğitime erişim, öğrencinin eğitim faaliyetine erişmesi ve tamamlamasına ilişkin süreçleri; Eğitimde kalite, öğrencinin akademik başarısı, sosyal ve bilişsel gelişimi ve istihdamı da dâhil olmak üzere eğitim ve öğretim sürecinin hayata hazırlama evresini; Kurumsal kapasite ise kurumsal yapı, kurum kültürü, donanım, bina gibi eğitim ve öğretim sürecine destek

mahiyetinde olan kapasiteyi belirtmektedir.

Eđitime Eriřim	Eđitimde Kalite	Kurumsal Kapasite
Okullařma Oranı	Akademik Bařarı	Kurumsal İletişim
Okula Devam/ Devamsızlık	Sosyal, Kùltürel ve Fiziksel Geliřim	Kurumsal Yönetim
Okula Uyum, Oryantasyon	Sınıf Tekrarı	Bina ve Yerleřke
Özel Eđitime İhtiyaç Duyan Bireyler	İstihdam Edilebilirlik ve Yönlendirme	Donanım
Yabancı Öğrenciler	Öğretim Yöntemleri	Temizlik, Hijyen
Hayat Boyu Öğrenme	Ders araç gereçleri	İř Güvenliđi, Okul Güvenliđi
		Tařıma ve servis

Geliřim ve sorun alanlarına iliřkin GZFT analizinden yola çıkılarak saptamalar yapılırken yukarıdaki tabloda yer alan ayırmada belirtilen temel sorun alanlarına dikkat edilmesi gerekmektedir.

Geliřim ve Sorun Alanlarımız

Eđitim ve Öğretime Eriřim Geliřim/Sorun Alanları

1. İlkokulda okullařma ve derslik yetersizliđi
2. Zorunlu eđitimden erken ayrılma
3. Dezavantajlı çevrelerden gelen çocuklar
4. Okul terk oranları
5. Özel eđitime ihtiyaç duyan bireylerin uygun eđitime eriřimi
6. Hayat boyu öğrenmeye katılım.

Eđitim ve Öğretimde Kalite Geliřim/Sorun Alanları

1. Okul yönetiminin sosyal, kùltürel ve sportif faaliyetlere ayırdıđı zaman
2. Yabancı dil yeterliliđi
3. Uluslararası hareketlilik programlarına katılım
4. Öğrencinin ilgi ve yetenekleri konusunda geliřiminin sađlanması(Çocuk Kulüpleri)
5. BİLSEM e seçilen öğrencileri tanılama
6. Uygun eđitim ortamlarının oluřturulması
7. Okul rehber öğretmenleri ile Sınıf Rehber Öğretmenleri işbirliđi, Rehberlik Servisinin Çalışmaları

8. Sosyal, kültürel ve sportif etkinlik alanları
9. Müfredat değişikliklerindeki sıklık
10. Öğretmen ve öğrencinin yeniliklere yaklaşımı
11. Materyal geliştirme
12. Hayat boyu rehberlik hizmetleri
13. Hayat boyu öğrenme kurumlarınca vatandaşlara açılan kurslar
14. Okul sağlığı ve hijyen
15. Rehberlik Servisinden yararlanan birey sayısı
16. Okul güvenliği
17. Yerel, ulusal ve uluslararası sportif müsabakalara katılım
18. Öğrencilere yönelik oryantasyon faaliyetleri
19. Eğitim öğretim sürecinde sanatsal, sportif ve kültürel faaliyetler
20. Üstün yetenekli öğrencilere yönelik eğitim öğretim hizmetleri başta olmak üzere özel eğitim ve yönlendirme.
21. Parçalanmış aileler

Kurumsal Kapasite Gelişim/Sorun Alanları

1. İnsan kaynaklarının planlanması ve istihdamı
2. Öğretmenlerde mesleki gelişim
3. İyi yönetim ve iyi organizasyon anlayışı
4. Okulların kendi harcama bütçeleri
5. Özel eğitime ihtiyacı olan öğrencilerin, aile ve diğer paydaş eğitimleri
6. Okul-veli-öğrenci ilişkilerinde iletişim
7. Özel sektör, STK ve yerel yönetimler ile olan işbirliği ve koordinasyon
8. İzleme ve değerlendirme
9. Çalışma ortamları ile sosyal, kültürel ve sportif ortamların iş motivasyonunu sağlayacak biçimde düzenlenmesi
10. Çalışanların ödüllendirilmesi
11. Hizmet içi eğitim kalitesi
12. Yabancı dil becerileri
13. Okulun fiziki kapasitesi
14. Okul-Aile Birlikleri
15. Stratejik planların uygulanması
16. Basın ve yayın faaliyetleri.
17. İstatistik ve bilgi temini
18. Teknolojik altyapı
19. Diğer kurum ve kuruluşlarla işbirliği
20. Eğitimde bilgi ve iletişim teknolojilerinin kullanımı



BÖLÜM III: GELECEĞE BAKIŞ

MİSYON, VİZYON VE TEMEL DEĞERLER

Okul Müdürlüğümüzün Misyon, vizyon, temel ilke ve değerlerinin oluşturulması kapsamında öğretmenlerimiz, öğrencilerimiz, velilerimiz, çalışanlarımız ve diğer paydaşlarımızdan alınan görüşler, sonucunda stratejik plan hazırlama ekibi tarafından oluşturulan Misyon, Vizyon, Temel Değerler; Okulumuz üst kuruluna sunulmuş ve üst kurul tarafından onaylanmıştır.

MİSYONUMUZ

Her alanda kendini gerçekleştirmiş, mutlu bireyler yetiştiren bir kurum

VİZYONUMUZ

İnsan odaklı yaklaşımlarla ilkeli bir duruşa sahip olan, çevresine karşı duyarlı, açık fikirli, araştıran-sorgulayan, iletişim becerileri gelişmiş, işbirliğine yatkın, yaratıcı ve eleştirel düşünen, ulusal kültürünü özümsemiş, öğrenmeye ve yeniliğe açık proaktif bireyler yetiştirmek.

TEMEL DEĞERLERİMİZ

SÜREÇLERE İLİŞKİN

- İletişime Açık
- Tarafsızlık
- Verimli
- İşbirliğine Açık
- Kaliteli
- Çözüm Odaklı
- Çevre Bilinci Gelişmiş

PERFORMANSA İLİŞKİN

- Güvenilir
- Şeffaf
- Adil
- Etkin ve Verimli Kaynak Kullanımı
- Teknolojiye Uyum

KİŞİLERE İLİŞKİN

- Milli ve Manevi Değerlere Saygılı
- Etik
- Ulaşılabilirlik
- Çalışkanlık
- Hoşgörü

BÖLÜM IV: AMAÇ, HEDEF VE STRATEJİLERİN BELİRLENMESİ

Stratejik Amaç: 1

Bireylerin hakkı olan örgün ve yaygın eğitim süreçlerine erişmelerini ve tamamlamalarını sağlayacak imkânlar hazırlamak.

Stratejik Hedef 1.1

Plan dönemi sonuna kadar, ilkokul çağı düzeyindeki öğrencilerin eğitime-öğretime katılım, devam ve tamamlamaları sağlanarak, okul terklerini azaltmak ve okula erişimlerini sağlamak

Stratejik Amaç 2

Mevcut eğitim öğretim ortamlarını daha etkin ve verimli hale getirerek, Temel Eğitim kademesindeki bireye eğitim öğretim süreçlerinde; donanımlı, yenilikçi, yaratıcı ve Eğitim ve öğretim süreçlerindeki bireylerin başarı ve kazanımlarını artırarak ulusal ve uluslararası düzeyde çalışmalar yapmak, bilgi beceri tutum ve davranışlar kazanmış ve sorumluluk bilinci yüksek sağlıklı bireyler yetişmesine olanaklar sağlamak.

Stratejik Hedef 2.1

Plan dönemi sonuna kadar öğrencilerin akademik başarı seviyelerini, fiziksel ve ruhsal gelişimlerini artırmaya yönelik etkinlik ve faaliyetler yaparak, öğrencilerin başarı ve öğrenme kazanımlarını artırmayı sağlayıcı tedbirler almak

Stratejik Hedef 2.2

Öğrencilere yönelik güçlü bir okul içi ve dışı sosyal etkinlik faaliyeti gerçekleştirmek. Okul kültürünü geliştirmek.

Stratejik Hedef 2.3

Uluslararası yabancı dil yeterliliği olan bireylerin yetiştirilmesi ve hareketliliğini sağlamak

Stratejik Amaç 3

Eğitime erişimi ve eğitimde kaliteyi artıracak etkin ve verimli işleyen bir kurumsal yapıyı tesis etmek için yetişmiş insan kaynakları ile fiziki ve mali alt yapısını tamamlamış, kurumsallaşmasını sağlamış, bilişim teknolojilerini iyi kullanan bir kurum oluşturmak

Stratejik Hedef 3.1

İnsan kaynaklarının eğitimi, geliştirilmesi ve yönetimi için gerekli planlamanın yapılmasını ve katılım oranını artırmak.

Stratejik Hedef 3.2

Plan dönemi sonuna kadar Kaynakları doğru, verimli kullanarak Okulumuzun eğitim ortamları, fiziki mekanları, kaynak ve ekipmanları ile çağın koşullarına ve coğrafi risklere uygun eğitim öğretim ortamı ihtiyaçlarını karşılamak

Stratejik Hedef 3.3

Kurumsal yapının gelişimini destekleyen, mevzuatı akılcı yorumlayan, çoğulcu, katılımcı, şeffaf ve hesap verebilir, performans yönetim sistemini benimsemiş, yönetim ve organizasyon yapısını oluşturarak plan dönemi sonuna kadar okulumuzda stratejik yönetim anlayışını yerleştirme

TEMA 1: EĞİTİM VE ÖĞRETİME ERİŞİM

Eğitim ve öğretime erişim okullaşma ve okul terki, devam ve devamsızlık, okula uyum ve oryantasyon, özel eğitime ihtiyaç duyan bireylerin eğitime erişimi, yabancı öğrencilerin eğitime erişimi ve hayat boyu öğrenme kapsamında yürütülen faaliyetlerin ele alındığı temadır.

No	PERFORMANS GÖSTERGESİ	Mevcut	HEDEF				
		2023	2024	2025	2026	2027	2028
PG.1.1.a	İlkokul birinci sınıf öğrencilerinden en az bir yıl okul öncesi eğitim almış olanların oranı (%)	95	97	98	100	100	100
PG.1.1.b	İlkokul net okullaşma oranı (%)	99	100	100	100	100	100
PG.1.1.c	İlkokulu tamamlama oranı (%)	99	100	100	100	100	100

PG.1.1.d.	Mazeretsiz (0-10 gün) devamsızlığı olan öğrenci oranı (%)	5	4	3	2	1	0
PG.1.1.e.	Mazeretsiz (20 günden çok) devamsızlığı olan öğrenci oranı (%)	0,8	0,7	0,6	0,5	0	0
PG.1.1.f.	Özel eğitime yönlendirilen bireylerin yönlendirildikleri eğitime erişim oranı(%)	100	100	100	100	100	100
PG.1.1.g.	Kız çocuklarının okullaşma oranı (%)	100	100	100	100	100	100
PG.1.1.h.	Özel Öğretimin Payı (Toplam) (%)	0	0	0	0	0	0
PG.1.1.i.	Hayat Boyu öğrenme kapsamında açılan kurs ve seminerlerle katılan kursiyer sayısı	500	600	650	700	750	800
PG.1.1.i.	Bilim sanat Merkezine giden Öğrenci oranı	0,3	0,5	0,7	0,8	0,9	1
PG.1.1.j.	Örgün eğitim dışına çıkan öğrenci sayısı (Ölüm ve Yurtdışına çıkış hariç)	0	0	0	0	0	0
PG.1.1.k.	Örgün eğitim dışına çıkan öğrenci oranı (%) (Ölüm ve Yurtdışına çıkış hariç)	0	0	0	0	0	0

STRATEJİK AMAÇ 1:

Bireylerin hakkı olan örgün ve yaygın eğitim süreçlerine erişmelerini ve tamamlamalarını sağlayacak imkânlar hazırlamak.

STRATEJİK HEDEF 1.1. Plan dönemi sonuna kadar ilkökul çağı düzeyindeki öğrencilerin eğitime-öğretime katılım, devam ve tamamlamaları sağlanarak, okul terklerini azaltmak ve okula erişimlerini sağlamak

Performans Göstergeleri Stratejiler / Eylemler

No	Eylem İfadesi	Eylem Sorumlusu	Eylem Tarihi
E.1.1.1.	Kayıt bölgesinde yer alan öğrencilerin tespiti çalışması yapılacaktır.	Okul Kayıt Komisyonu	01 EYLÜL-20 EYLÜL 2024

E.1.1.2	Kayıt bölgemizde olup da kaydolun öğrencilerin tespiti öğrencilerin tespiti ve erken uyarı sistemi için çalışmalar yapılacaktır.	İlgili Müdür Yardımcısı	01 EYLÜL-20 EYLÜL 2024
E.1.1.3	Yıllara göre kayıt olup da, ortaokula geçen öğrenci sayılarının oranının tespiti yapılacaktır.	İlgili Müdür Yardımcısı	HAZİRAN-2024
E.1.1.4	Devamsızlık yapan öğrencilerin tespiti ve erken uyarı sistemi için çalışmalar yapılacaktır.	Öğretmenler İdareciler Veliler	HER AYIN SON HAFTASI
E.1.1.5	Devamsızlık yapan öğrencilerin velileri ile özel aylık toplantı ve görüşmeler yapılacaktır.	Rehberlik Servisi	HER AYIN SON HAFTASI
E.1.1.6	Okulun özel eğitime ihtiyaç duyan bireylerin kullanımının kolaylaştırılması için gerekli fiziksel eksikliklerinin tamamlanacaktır.	Okul Yönetimi	01 EYLÜL-20 EYLÜL 2024
E.1.1.7	Kız çocuklarının okullaşma oranı takibi yapılacak.	Rehberlik Servisi	HAZİRAN-2024
E.1.1.8	Okulun özel eğitime ihtiyaç duyan bireylerin toplam öğrenci içerisindeki payının belirlenecek.	Rehberlik Servisi	HAZİRAN-2024
E.1.1.9	Hayat Boyu öğrenme(Halk Eğitim) kapsamında açılan kurs ve seminerlerin takibi ve katılan kursiyer sayılarının belirlenmesi.	İlgili Müdür Yardımcısı	HAZİRAN-2024
E.1.1.10	Bilim sanat Merkezine giden Öğrenci sayılarının toplam öğrenci sayılarına oranı belirlenecek.	Rehberlik Servisi	HAZİRAN-2024
E.1.1.11	Örgün eğitim dışına çıkan öğrenci sayısının belirlenecek (Yaşı dolanlar)	İlgili Müdür Yardımcısı	HAZİRAN-2024
E.1.1.12	Örgün eğitim dışına çıkan öğrenci sayısının toplam öğrenci içerisindeki oranı belirlenecek (Yaşı dolanlar)	İlgili Müdür Yardımcısı	HAZİRAN-2024

TEMA II: EĞİTİM VE ÖĞRETİMDE KALİTENİN ARTIRILMASI

Eğitim ve öğretimde kalitenin artırılması başlığı esas olarak eğitim ve öğretim faaliyetinin hayata hazırlama işleminde yapılacak çalışmaları kapsamaktadır.

Bu tema altında akademik başarı, sınav kaygıları, sınıfta kalma, ders başarıları ve kazanımları, disiplin sorunları, öğrencilerin bilimsel, sanatsal, kültürel ve sportif faaliyetleri ile istihdam ve meslek edindirmeye yönelik rehberlik ve diğer mesleki faaliyetler yer almaktadır.

STRATEJİK AMAÇ 2:

Mevcut eğitim öğretim ortamlarını daha etkin ve verimli hale getirerek, Temel Eğitim kademesindeki bireye eğitim öğretim süreçlerinde; donanımlı, yenilikçi, yaratıcı ve Eğitim ve öğretim süreçlerindeki bireylerin başarı ve kazanımlarını artırarak ulusal ve uluslararası düzeyde çalışmalar yapmak, bilgi beceri tutum ve davranışlar kazanmış ve sorumluluk bilinci yüksek sağlıklı bireyler yetişmesine olanaklar sağlamak.

No	PERFORMANS GÖSTERGESİ	Mevcut	HEDEF				
		2023	2024	2025	2026	2027	2028
PG.2.1.a	Sınıflar düzeyinde yapılan kazanım değerlendirme sınavların ortalamaları.	220	230	240	245	250	255
PG.2.1.b	Öğrencilerin yılsonu başarı puanı Ortalamaları	73,8	78	83	88	90	90
PG.2.1.c	Öğrenci başına okunan kitap Sayısı	5	10	20	20	20	20
PG.2.1.d	Okul/ kurumda etkinliklere katılan öğrenci sayısı	50	100	100	100	100	100
PG.2.1.e	Onur veya İftihar belgesi alan öğrenci oranı	%10	20	25	25	25	25
PG.2.1.f	Disiplin cezası alan öğrenci oranı	%0,0	0	0	0	0	0
PG.2.1.g	Çocuklara şiddet ve çocuk istismarını önlemeye yönelik yapılan etkinlik sayısı	2	3	4	5	5	5
PG.2.1.h	Madde bağımlılığı ve zararlı alışkanlar konusunda yapılan faaliyet sayısı	2	2	4	5	5	5
PG.2.1.ı	Sağlıklı ve dengeli beslenme ile ilgili verilen eğitime katılan öğrenci sayısı	50	60	100	100	100	100
PG.2.1.i	Trafik güvenliği ile ilgili açılan eğitime katılan öğrenci sayısı	180	180	200	200	200	200
PG.2.1.j	Çevre bilincinin artırılması çerçevesinde yapılan etkinliklere katılan öğrenci sayısı	50	60	90	100	100	100
PG.2.1.k	İlk yardım bilinci konularında açılan eğitim sayısı	2	2	2	2	2	2
PG.2.1.l	Bilim sanat merkezinde yararlanan öğrenci sayısı	0	1	5	5	5	5
PG.2.1.m	RAM'dan yararlanan öğrenci Sayısı	8	6	7	8	9	10
PG.2.1.n	Kaynaştırma yoluyla eğitim alan öğrenci sayısı	5	5	5	5	5	5

PG.2.1.o.	Özel eğitim öğrencilerinin sosyal, kültürel ve sportif alanlarda, ulusal ve uluslararası derece yapan öğrenci sayısı	0	1	3	5	5	5
PG.2.1.ö.	Okulda görülen şiddet olaylarına karışan öğrenci sayısının genel öğrenci sayısına oranı	%0,1	0	0	0	0	0
PG.2.1.p.	Ders dışı egzersiz çalışmalarına katılan öğrenci sayısı	0	20	25	30	35	40

STRATEJİK HEDEF 2.1. Plan dönemi sonuna kadar Öğrencilerin akademik başarı seviyelerini, fiziksel ve ruhsal gelişimlerini artırmaya yönelik etkinlik ve faaliyetler yaparak, Öğrencilerin başarı ve öğrenme kazanımlarını artırmayı sağlayıcı tedbirler almak.

Performans Göstergeleri

Kaliteli bir eğitim vermek için öğrencilerimizin hazır bulunuşluğunun belirlenen düzeyde bulunması önemli bir gerekliliktir. İlkokuldan başlayarak öğrencilerimizin temel öğrenme kazanımlarını gerçekleştirmelerini sağlamayı hedefliyoruz.

Özel eğitime muhtaç ve üstün yetenekli öğrencilerin yetiştirilmesi için etkili tanılama ve kaliteli bir eğitim ile bireylerin potansiyellerini açığa çıkarılmasına ortam sağlayarak bedensel, ruhsal ve zihinsel gelişimlerini desteklemek hedeflenmiştir.

Koruyucu sağlık hizmetleri, ilk yardım bilinci, sağlıklı beslenme ve kitap okuma alışkanlığı kazandırılması ile ilgili çalışmalar hedeflenmektedir.

Tüm engel grubundaki çocuklardan durumu uygun olanlar; okulumuzda kaynaştırma eğitimine alınmakta, özel eğitim sınıfları ve destek eğitimi yoluyla eğitim hizmetlerinden yararlandırılmaktadırlar. Ayrıca uzun süreli hasta öğrencilerimize de evde eğitim verilmektedir.

Öğrencilerimizin bedensel, ruhsal ve zihinsel gelişimlerine katkı sağlamak amacıyla yerel ve ulusal düzeyde sportif, sanatsal ve kültürel faaliyetler gerçekleştirilmektedir. Ancak mevcut durumda söz konusu faaliyetlerin izlenmesine olanak sağlayacak bir yapı bulunmamaktadır.

Öğrencilerin motivasyonunun sağlanmasının yanı sıra aidiyet duygusuna sahip olması eğitim ve öğretimin kalitesi için bir gösterge olarak kabul edilmektedir. Onur ve iftihar belgesi alan öğrenci oranı da bu kapsamda temel göstergelerden biri olarak ele alınmıştır. Benzer şekilde, disiplin cezalarındaki azalış da bu bağlamda ele alınmaktadır.

Rehberlik Araştırma Merkezince kişisel, akademik ve mesleki rehberlik etkinlikleri yapılmaktadır. Çocuklara şiddet ve çocuk istismarını önlemeye yönelik yapılan etkinlikler

ile madde bağımlılığı ve zararlı alışkanlarla mücadele konusunda faaliyetler gerçekleştirilmektedir.

Eğitimin tüm kademelerindeki özel eğitim ve rehberlik hizmetlerinin etkililiği ve verimliliğinin artırılması hedeflenmektedir.

Bütün bireylerin bedensel, ruhsal ve zihinsel gelişimlerine yönelik faaliyetlere katılım oranını ve öğrencilerin akademik başarı düzeylerini artırmayı hedeflemekteyiz.

Ayrıca günümüzün en önemli problemlerinden madde bağımlılığı ve şiddetin önlenmesine yönelik Adana Valiliği, İl Emniyet Müdürlüğü ve İl Milli Eğitim Müdürlüğü'nün ortaklaşa uyguladığı şiddeti önlemeye yönelik eylem planı uygulanmaktadır. Okulumuz bulunduğu konum nedeniyle güvenlik sorunu yaşamaktadır. Okul bahçe duvarları yükseltilmiş ve öğrenci güvenliği için bahçe girişteki kapıya düşürülmüş ve özel güvenlik görevlisi bulundurulmaktadır.



Stratejiler/ Eylemler

No	Eylem İfadesi	Eylem Sorumlusu	Eylem Tarihi
E.2.1.1.	Sınıflar düzeyinde yapılan kazanım değerlendirme sınavların sonuçları analiz edilerek, veriler öğretmenler kurulunda ve zümre toplantılarında yönetici ve öğretmenlerce paylaşılacak ve gerekli önlemler alınacaktır	Brans öğretmenleri idareci ve veliler	SINAV SONRASI

E.2.1.2	Eğitimin her kademesinde gerçekleştirilen sosyal, sanatsal ve sportif faaliyetler ve bu faaliyetlere katılan öğrenci sayısı artırılabacaktır	Tüm paydaşlar	EĞİTİM SÜRESİNCE
E.2.1.3	Okul sağlığı ve hijyen konularında öğrencilerin, ailelerin ve çalışanların bilinçlendirilmesine yönelik faaliyetler yapılacaktır. Okulumuzun bu konulara ilişkin değerlendirmelere (Beyaz Bayrak vb.) katılmaları desteklenecektir	İdare ve öğretmenler	EĞİTİM SÜRESİNCE
E.2.1.4	Eğitim Bilişim Ağının (EBA) öğrenci, öğretmen ve ilgili bireyler tarafından kullanımını artırmak amacıyla tanıtım faaliyetleri gerçekleştirilecek ve EBA'nın etkin kullanımının sağlanması için öğretmenlere hizmet içi eğitimler verilecektir.	Sınıf öğretmenleri	SENE BAŞI MESLEKİ ÇALIŞMALAR



Stratejik Hedef 2.2. Eğitimde yenilikçi yaklaşımları kullanarak yerel, ulusal ve uluslararası projelerle; bireylerin yeterliliğini ve uluslararası öğrenci/öğretmen hareketliliğini artırmak

Performans Göstergeleri

No	PERFORMANS GÖSTERGESİ	Mevcut			HEDEF		
		2023	2024	2025	2026	2027	2028
PG.2.2.a	Uygulanan yerel proje Sayısı	1	1	4	4	4	4
PG.2.2.b	“AB Proje sayısı	4	3	2	2	2	2
PG.2.2.c.	e-Twinning Proje sayısı	3	3	7	8	9	10
PG.2.2.ç.	Uluslararası hareketlilik programlarına/projelerine katılan öğretmen sayısı	11	10	15	15	15	15

Günümüzde yapılan çalışmaların izlenmesi-değerlendirilmesi ve geliştirilmesi için hemen her alanda araştırma yapılması, yapılan araştırma sonuçlarına uygun projeler üretilmesi ve iyileştirmeler yapılması gerekmektedir. Kurumumuzun, gelişen yeni ihtiyaçlara ve kalite beklentilerine cevap verecek bir yapıya kavuşması gerekmektedir.

Eğitimde kalitenin artırılması amacıyla; Stratejik Yönetim ve Planlama, yerel, ulusal ve uluslararası proje hazırlama ve uygulama konusunda okul/kurum yöneticilerimize eğitimler verilmekte sonuçlar izlenmekte ve değerlendirilmektedir.

No	Eylem İfadesi	Eylem Sorumlusu	Eylem Tarihi
2.2.1.	Okulumuzun stratejik yönetim yaklaşımına geçişi için yönetici ve öğretmenlere periyodik olarak stratejik yönetim ve planlama eğitimleri verilecektir	Öğretmenler ve idare	SEMİNER DÖNEMLERİ
2.2.2	AB'ye üyelik sürecinde ülkemizin eğitim ve öğretim 2023 hedeflerine yönelik çalışmalarına müdürlüğümüz personelinin ERASMUS+ programı kapsamında aktif katkı ve katılımları sağlanarak hareketlilik düzeyi artırılabacaktır.	Proje yürütme ekibi ve öğretmenler	SEMİNER DÖNEMLERİ

2.2.3	e-Twinning projelerinin sayıları artırılacak.	Proje yürütme ekibi ve öğretmenler	SEMİNER DÖNEMLERİ
2.2.4	Uygulanan yerel projelere öğrenci ve öğretmenlerin katılımı artırılacaktır	Öğrenci öğretmen ve idareciler	EĞİTİM YILI BAŞINDA

Yerel, ulusal ve uluslararası (e-Twinning , AB Erasmus) projeler ile kişilere yeni beceriler kazandırılması, onların kişisel gelişimlerinin güçlendirilmesi ve istihdam olanaklarının arttırılması amaçlanıyor.

Stratejiler / Eylemler

TEMA: Eğitim ve Öğretimde Kalite	
Okul/Kurum Türü: Okul Rehberlik ve Psikolojik Danışma Servisleri	
Amaç	A1. Okulda sunulan rehberlik ve psikolojik danışma servislerinin hizmet kalitesinin artırılması.
Hedef	H1.1. Öğrencilerin bir bütün olarak gelişimlerini desteklemek ve gelişimlerini olumsuz yönde etkileyebilecek risk etmenlerini azaltmak, koruyucu etmenleri artırmak amacıyla çalışmalar yürütülecektir.
Performans Göstergeleri	PG 1.1.1 Sosyal duygusal gelişim alanına yönelik çalışma yapılan öğrenci oranı PG 1.1.2. Akademik gelişim alanına yönelik çalışma yapılan öğrenci oranı PG 1.1.3. Kariyer gelişim alanına yönelik çalışma yapılan öğrenci oranı
Stratejiler	S1.Rehberlik ihtiyacı belirleme anketi sonuçlarından yararlanarak gelişim alanlarına yönelik öğrencilerle yürütülecek çalışmalar belirlenecektir. S2. Belirlenen çalışmalar okul rehberlik ve psikolojik danışma programı kapsamında uygulanacaktır.

TEMA: Eğitim ve Öğretimde Kalite	
Okul/Kurum Türü: Okul Rehberlik ve Psikolojik Danışma Servisleri	
Amaç	A1. Okulda sunulan rehberlik ve psikolojik danışma servislerinin hizmet kalitesinin artırılması.
Hedef	H1.2. Öğrencilerin gelişimlerini olumsuz yönde etkileyebilecek problemlerin çözümüne yardımcı olmak amacıyla çalışmalar yürütülecektir.
Performans Göstergeleri	PG 1.2.1 Bireysel psikolojik danışma yapılan öğrenci oranı PG 1.2.2. Psikososyal müdahale kapsamında çalışma yapılan öğrenci oranı
Stratejiler	S1 Okul risk haritaları sonuçları doğrultusunda çalışma yapılması gereken öğrenciler belirlenecektir. S2 Belirlenen öğrencilerle bireysel veya grupta çalışmalar yürütülecektir.

TEMA: Eğitim ve Öğretimde Kalite	
Okul/Kurum Türü: Okul Rehberlik ve Psikolojik Danışma Servisleri	
Amaç	A1. Okulda sunulan rehberlik ve psikolojik danışma servislerinin hizmet kalitesinin artırılması.
Hedef	H.1.3 Öğrencinin gelişimini desteklemek için öğretmen, veli, yönetici ve okul içerisinde öğrenci ile iletişimde olan diğer kişilere kendilerini geliştirmeleri, ortak ve yeterli bir rehberlik anlayışı kazanmaları amacıyla çalışmalar yürütülecektir.
Performans Göstergeleri	PG 1.3.1 Müşavirlik hizmeti sunulan öğretmen oranı PG 1.3.2 Müşavirlik hizmeti sunulan veli oranı PG 1.3.3 Müşavirlik hizmeti sunulan diğer kişilerin oranı
Stratejiler	S1 Rehberlik ihtiyacı belirleme anketi sonuçlarından yararlanarak öğretmen, veli ve diğer kişilere yönelik yürütülecek çalışmalar belirlenecektir. S2. Belirlenen çalışmalar okul rehberlik ve psikolojik danışma programı kapsamında uygulanacaktır.



TEMA III: KURUMSAL KAPASİTE

STRATEJİK AMAÇ 3. Beşeri, fiziki, mali ve teknolojik yapı ile yönetim ve organizasyon yapısını iyileştirerek eğitime erişimi ve eğitimde kaliteyi artıracak etkin ve verimli işleyen bir kurumsal yapıyı tesis etmek.

Stratejik Hedef 3.1: Eğitim ve öğretim hizmetlerinin etkin sunumunu sağlamak için; yönetici, öğretmen ve diğer personelin kişisel ve mesleki becerilerini geliştirmek.

Performans Göstergeleri

No	PERFORMANS GÖSTERGESİ	Mevcut			HEDEF		
		2023	2024	2025	2026	2027	2028
PG.3.1.a	Lisansüstü eğitimi tamamlayan personel sayısı	6	6	7	8	9	10
PG.3.2.b	Öğretmen başına yıllık mahalli hizmet içi eğitim süresi (saat)	1,9	2	2	3	3	3
PG.3.3.c.	Mahalli HİE'ye katılan yönetici, öğretmen ve personel sayısı	4	3	3	4	5	5
PG.3.1.D	Başarı belgesi verilen personel sayısı	5	7	10	11	12	15
PG.3.1.e	Üstün başarı belgesi verilen personel sayısı	3	4	5	6	8	10

PG.3.1.f	Ödül alan personel sayısı	3	4	5	6	8	10
PG.3.1.g	Okul servis görevlilerine verilen eğitime katılımcı sayısı	2	2	2	2	2	2
PG.3.1.h	Ücretli öğretmen sayısının toplam öğretmen sayısına oranı (%)	0	0	0	0	0	0
PG.3.1.ı	Norm kadro doluluk oranı %	%100	%100	%100	%100	%100	%100
PG.3.1.i	Asil yönetici sayısının toplam yönetici sayısına oranı (%)	%100	%100	%100	%100	%100	%100
PG.3.1.j	Kadın yönetici sayısının toplam yönetici sayısına oranı	%0	%0	%0	%30	%30	%30
PG.3.1.k	Öğretmen başına düşen öğrenci sayısı	33	30	28	27	26	25

Kurumumuzun görev alanına giren konularda, faaliyetlerini etkin bir şekilde yürütebilmesi ve nitelikli ürün ve hizmet üretebilmesi için güçlü bir insan kaynağına sahip olması gerekmektedir. Bu bağlamda okulumuzun beşeri altyapısının güçlendirilmesi hedeflenmektedir.

2023 yılı verilerine göre okulumuzda Eğitim Öğretim Hizmetleri Sınıfında, 19.10.2023 tarihi itibarı ile okulumuzda toplam 3 yönetici görev yapmaktadır.

2023 yılı içerisinde mahalli olarak gerçekleştirilen eğitim faaliyetlerine 6 öğretmen, katılmıştır. Görevlerinde üstün başarı gösteren yönetici, öğretmen ve personel mevzuatta belirlenen kriterler doğrultusunda ödüllendirilmektedir.

Stratejiler / Eylemler

No	Eylem İfadesi	Eylem Sorumlusu	Eylem Tarihi
1.1.1.	Yönetici, öğretmen ve diğer personellerin kişisel ve mesleki gelişimi için, yıllık merkezi veya mahalli hizmetiçi eğitim faaliyetlerinden en az birine katılımı sağlanacaktır.	Okul İdaresi	EĞİTİM SÜRESİNCE
1.1.2	Bilgi birikimi ve tecrübe paylaşımını artırmak amacıyla kurum/kuruluş ve STK'larla insan kaynaklarının geliştirilmesi kapsamında yapılan ortak faaliyetlere katılımcı sayısı artırılabacaktır.	Okul İdaresi	EĞİTİM SÜRESİNCE

1.1.3	Başarılı yönetici ve öğretmenlerin ödüllendirilmesi sağlanacaktır	Okul İdaresi	DÖNEM SONUNDA
1.1.4	İl genelindeki öğretmen zümre toplantılarına okul yöneticilerinden birinin katılımı sağlanacak, alınan kararlar diğer öğretmenlerin gelişimine katkı sağlamak amacıyla okul/kurumların web sayfalarında yayınlanacaktır.	Okul İdaresi	DÖNEM BAŞINDA

MALİYETLENDİRME

2024-2028 Stratejik Planı Faaliyet/Proje Maliyetlendirme Tablosu

Kaynak Tablosu	2024	2025	2026	2027	2028	Toplam
Genel Bütçe	185.000	190.000	210.000	250.000	265.000	1.100.000
Valilikler ve Belediyelerin Katkısı	0	0	0	0	0	0
Diğer (Okul Aile Birlikleri)	46.908	48.000	50.000	55.000	58.000	257.000
TOPLAM	231.908	238.000	260.000	305.000	323.000	1.357.908

V. BÖLÜM: İZLEME VE DEĞERLENDİRME

Okulumuz Stratejik Planı izleme ve değerlendirme çalışmalarında 5 yıllık Stratejik Planın izlenmesi ve 1 yıllık gelişim planının izlenmesi olarak ikili bir ayrıma gidilecektir.

Stratejik planın izlenmesinde 6 aylık dönemlerde izleme yapılacak denetim birimleri, il ve ilçe millî eğitim müdürlüğü ve Bakanlık denetim ve kontrollerine hazır halde tutulacaktır.

Yıllık planın uygulanmasında yürütme ekipleri ve eylem sorumlularıyla aylık ilerleme toplantıları yapılacaktır. Toplantıda bir önceki ayda yapılanlar ve bir sonraki ayda yapılacaklar görüşülüp karara bağlanacaktır.



**EMİNE TÜRKAN İKİZ
İLKOKULU**

T.C
ADANA VALİLİĞİ
Emine Türkan İkiz İlkokulu Müdürlüğü
(731826)

PTT Evleri Mh. 3571 Sk. No: 8
Yüreğir/ADANA
Telefon
322. 328 55 85

<http://emineturkanikizilkokulu.meb.k12.tr/>

Okul Müdürü
Sedat TELTİK
sedatteltik@gmail
GSM: 5445522320